

PARCOURS >>

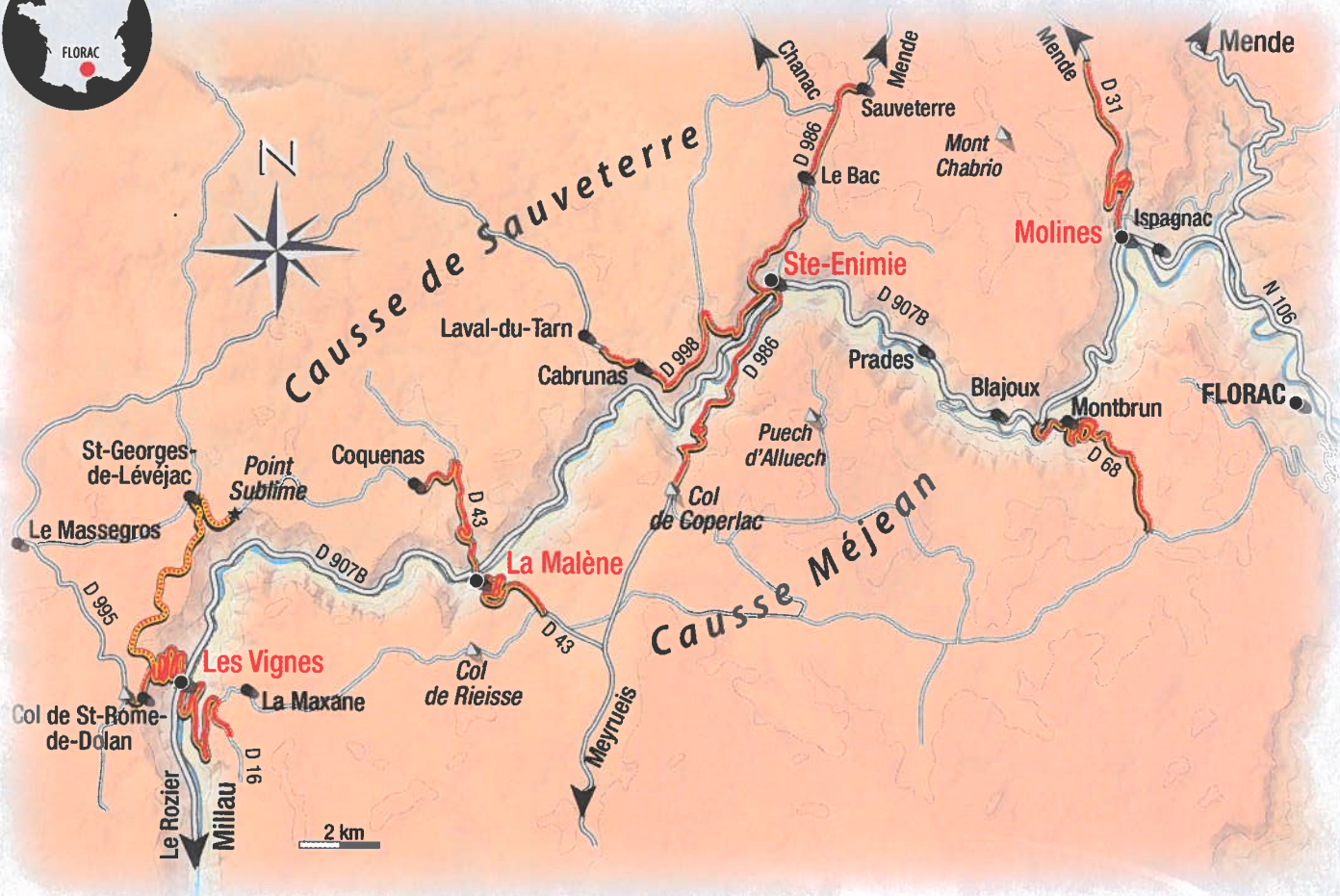
Les côtes des gorges du Tarn **Sur les routes de la Cyclassic**

Célèbres pour leur décor grandiose, les gorges du Tarn offrent des parcours atypiques, accessibles à tous les niveaux de pratique.

Du Rozier à Ispagnac, nous avons reconnu les plus belles montées de ce canyon d'une cinquantaine de kilomètres de longueur, dont certaines pimentent le parcours de la Cyclassic.

Par R. Delpeuch, photos Y. Blanc





Nul besoin de se rendre au fin fond de l'Ouest américain pour se plonger dans les profondes entrailles d'un grand canyon. À moins d'une demi-journée de route de Paris, les gorges du Tarn offrent d'abruptes falaises et des défilés à vous couper le souffle. Située au sud du département de la Lozère, cette faille qui peut atteindre les 600 mètres de profondeur sépare les plateaux calcaires du Causse de Sauveterre et du Causse Méjean. Dévalant les pentes du mont Lozère, les eaux du Tarn reçoivent comme affluent la Jonte au village du Rozier, porte d'entrée sud des gorges. Ici débute la route de vallée de laquelle on s'extrait de part et d'autre par des montées pittoresques. Nous en avons reconnu neuf en l'espace d'une quarantaine de kilomètres. Le cycliste en quête de défis et de superbes panoramas y trouvera son bonheur. Entre celle qui se tortille, celle qui enlace, celle qui vous donne le vertige... vous n'aurez que l'embarras du choix au moment de composer votre parcours.

DES ASCENSIONS TRÈS VARIÉES ENTRE MONTÉES ET COLS

Les grimpeurs trouveront donc un terrain à leur convenance avec des dénivelés positifs variant entre 350 et 550 m par difficulté et des pentes maximales avoisinant les 15 %. Les chasseurs de cols pourront inscrire deux nouvelles ascensions à leur palmarès avec

« J'ai une préférence pour la montée de La Malène et ses magnifiques lacets qui nous font rapidement prendre de la hauteur. L'effort intense est récompensé par une vue magnifique sur les gorges. »

DAVID MONCOUTIÉ LORS DES RECONNAISSANCES DE LA CYCLASSIC

le col de Coperlac au départ du village de La Malène, réputé pour ses bateliers, et le col de Rieisse et de Saint-Rome-de-Dolan au départ des Vignes. Ces montées débouchent toutes sur des plateaux austères, parsemés de troupeaux de moutons où l'habitat typique caussenard se fond merveilleusement bien dans le paysage.

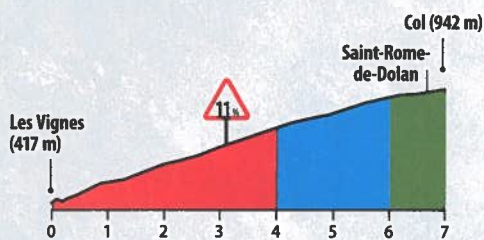
À ce programme de difficultés très varié, vous pouvez ajouter la montée sur le mont Lozère, le col de Montmirat au départ de Florac, ou bien, au départ du Rozier, la montée sur le Causse Noir qui vous conduira sur les hauteurs de Millau dans l'Aveyron. Avant de vous lancer à l'assaut des Grands Causses, territoire inscrit au Patrimoine mondial de l'Unesco, en période estivale prenez la route assez tôt en raison du

trafic intense dans la vallée. Privilégiez plutôt l'avant ou l'arrière-saison en raison de la quiétude des routes et pour les magnifiques couleurs tapissant les versants surplombant la rivière.

En dépit de quelques chutes de neige parfois tardives comme le 13 mai dernier lors de la Cyclassic - Ronde des Causses, les hivers rigoureux perturbent peu la pratique du cyclisme. Ces parcours de moyenne montagne sont parfaits pour une entame de saison à condition de disposer de braquets adaptés aux forts pourcentages. Pour les adeptes du cyclotourisme, votre itinéraire sera riche en découvertes avec des hameaux troglodytes, de pittoresques châteaux et des sites classés parmi les plus beaux villages de France. ●

Le col de St-Rome-de-Dolan

DÉPART : Les Vignes (alt. 417 m)
ARRIVÉE : Col de Saint-Rome-de-Dolan (alt. 942 m)
LONGUEUR : 7 km
POURCENTAGE MOYEN : 6,9 %
POURCENTAGE MAXI : 11 %
DÉNIVELÉ : 492 m
NOMBRE DE VIRAGES : 9



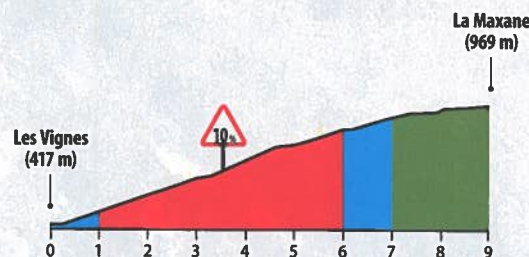
<https://www.openrunner.com/r/9353447>



NOTRE AVIS : Cette route à l'excellent revêtement monte en direction de St-Rome-de-Dolan et L. Massegros. On profitera de son orientation Est pour l'escalader en fin de journée par forte chaleur. Les plus forts pourcentages se situent dans le premier tiers avec une pointe à 11% à l'amorce du 4^e km. Ce col récemment répertorié fait l'objet d'un balisage discret pour les cyclistes. Au Km 5, une route sur la droite vous conduit au Point Sublime l'un des plus beaux panoramas des gorges:

La Maxane

DÉPART : Les Vignes (alt. 417 m)
ARRIVÉE : 1,5 km à la sortie de La Maxane (alt. 969 m)
LONGUEUR : 8,8 km
POURCENTAGE MOYEN : 6,2 %
POURCENTAGE MAXI : 10 %
DÉNIVELÉ : 552 m
NOMBRE DE VIRAGES : 7



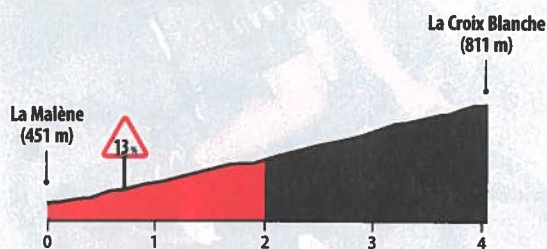
<https://www.openrunner.com/r/9354626>



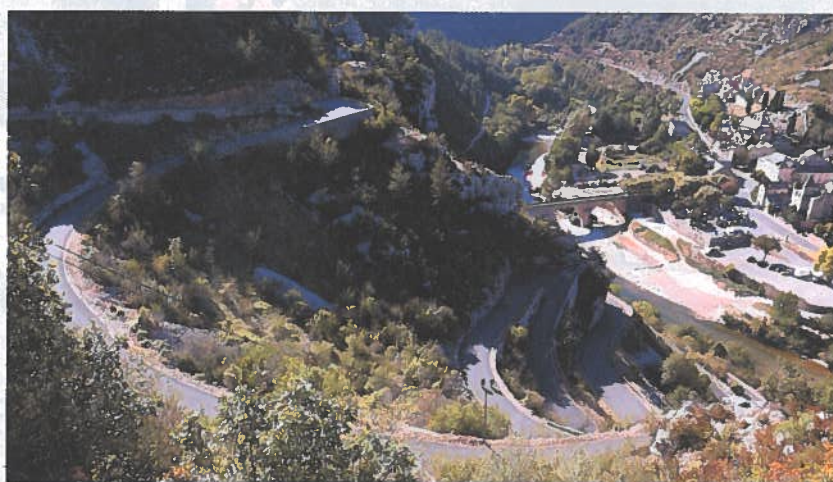
NOTRE AVIS : Cette montée sur le Causse Méjean s'effectue par de longues enfilades. Superbe point de vue sur la montée vers le Point Sublime. Le cheminement devient plus pittoresque à l'approche des falaises. À l'instar de sa voisine, c'est dans les premiers kilomètres que se situent les plus fortes rampes avec une pointe à 10 % au km 3,5. La partie finale s'effectue en sous-bois avant de passer le col de Rieisse situé 5 km plus loin sur le plateau.

La Malène

DÉPART : La Malène (alt. 451 m)
ARRIVÉE : La Croix Blanche (alt. 811 m)
LONGUEUR : 3,9 km
POURCENTAGE MOYEN : 8,5 %
POURCENTAGE MAXI : 13 %
DÉNIVELÉ : 360 m
NOMBRE DE VIRAGES : 10



<https://www.openrunner.com/r/9353560>



NOTRE AVIS : Quel plaisir de dompter les dix lacets de cette montée atypique, point fort de la Cyclclassic. Le ravissement efface la douleur dans cette série de lacets très rapprochés qui rappellent ceux de Montvernier au-dessus de la Maurienne. La route pittoresque entre falaises et murets est assez étroite. Les épingles en corniche autorisent quelques relances sur des pentes flirtant par endroits avec les 13 %. Au fur et à mesure de notre élévation, la vue se bonifie.

Coquenas

DÉPART : La Malène (alt. 451 m)

ARRIVÉE : Coquenas (alt. 801 m)

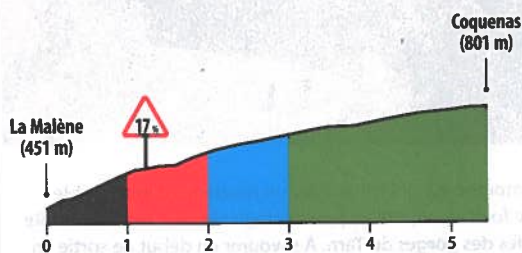
LONGUEUR : 5,2 km

POURCENTAGE MOYEN : 6,7 %

POURCENTAGE MAXI : 17 %

DÉNIVELÉ : 350 m

NOMBRE DE VIRAGES : 7



<https://www.openrunner.com/r/9353578>



NOTRE AVIS : Petits braquets obligatoires dès la sortie de La Malène avec un bon 10 % de moyenne sur les deux premiers kilomètres tracés dans une faille du Causse de Sauveterre. Le peu de relances, les longs bouts droits et la pente irrégulière corsent la difficulté. C'est dans cette montée que l'on enregistre les plus forts pourcentages avec une pointe à 17 % sur la première partie de l'ascension.



Sauveterre

DÉPART : Sainte-Enimie (alt. 475 m)

ARRIVÉE : Sauveterre (alt. 1019 m)

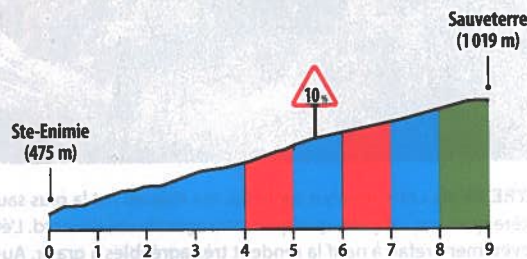
LONGUEUR : 9 km

POURCENTAGE MOYEN : 6 %

POURCENTAGE MAXI : 10 %

DÉNIVELÉ : 544 m

NOMBRE DE VIRAGES : 5



<https://www.openrunner.com/r/9353606>

NOTRE AVIS : Le départ est commun avec la côte de Cabrunas. Au Km 1,7, on bifurque à droite en direction de Chanac. Les lacets se situent dans la première partie de la montée. À partir du Km 4, on entre dans une partie boisée de conifères. Le final est plus irrégulier alternant passages à 5 % avec des rampes à 10 % qui exigent d'incessantes relances. Difficulté classée en 2^e catégorie par le Tour de France qui l'emprunta en 2015 lors de l'étape Rodez-Mende.

Cabrunas

DÉPART : Sainte-Enimie (alt. 475 m)

ARRIVÉE : Cabrunas (alt. 839 m)

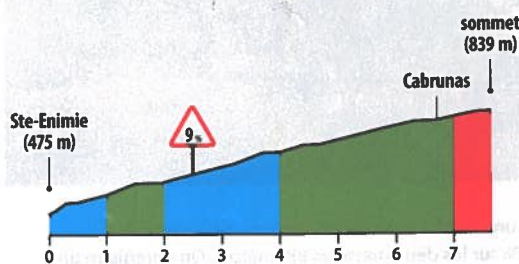
LONGUEUR : 7,5 km

POURCENTAGE MOYEN : 5 %

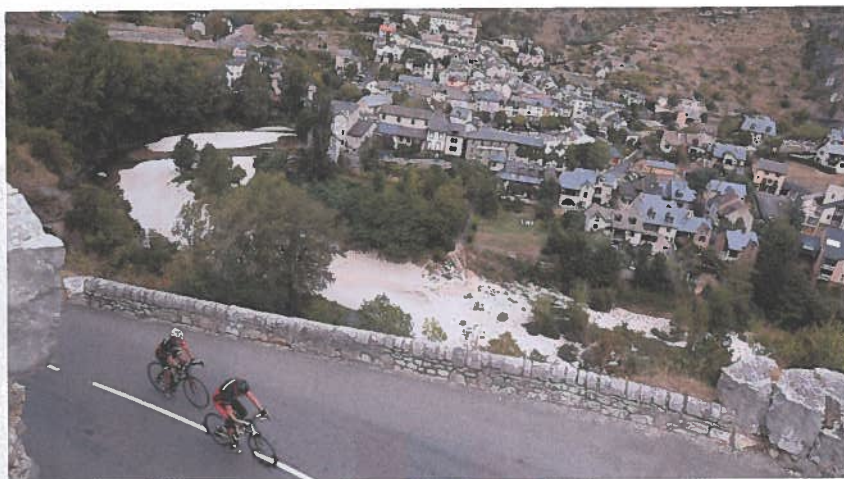
POURCENTAGE MAXI : 9 %

DÉNIVELÉ : 364 m

NOMBRE DE VIRAGES : 6



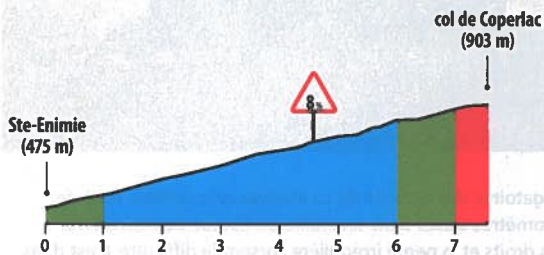
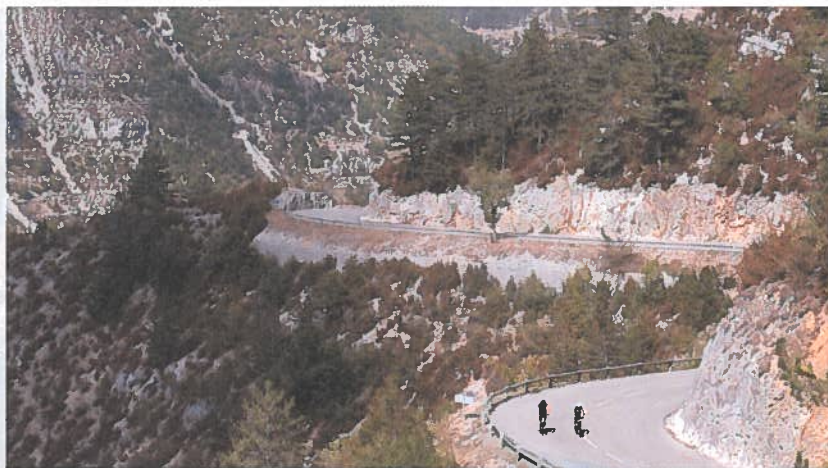
<https://www.openrunner.com/r/9353610>



NOTRE AVIS : Cette montée parallèle au col de Coperliac propose de forts pourcentages au départ avec des passages à 8 %. À la sortie du tronçon commun avec la montée sur Sauveterre (virage François Hollande, spectateur du passage du Tour en 2015), le cheminement devient plus rectiligne et plus exposé au vent. À 3 km du sommet, la pente affiche avec régularité un bon 5 % de moyenne.

Col de Coperlac

DÉPART : Sainte-Enimie (alt. 475 m)
ARRIVÉE : col de Coperlac (alt. 903 m)
LONGUEUR : 7,5 km
POURCENTAGE MOYEN : 5,6 %
POURCENTAGE MAXI : 8 %
DÉNIVELÉ : 428 m
NOMBRE DE VIRAGES : 6



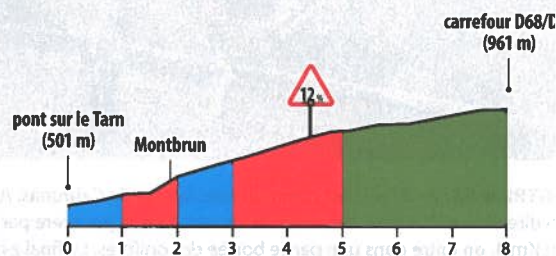
<https://www.openrunner.com/r/9353617>

NOTRE AVIS : La sœur jumelle de la montée sur Cabrunas avec un revêtement impeccable. Au bout de 3,5 km, on entre dans une forêt de sapins. Le pourcentage régulier, la pente docile en font une des montées les plus faciles des gorges du Tarn. À savourer en début de sortie en guise d'échauffement. Trafic un peu plus important en période estivale.



Montbrun

DÉPART : pont sur le Tarn (alt. 501 m)
ARRIVÉE : carrefour D68/D16 (alt. 961 m)
LONGUEUR : 7,8 km
POURCENTAGE MOYEN : 5,9 %
POURCENTAGE MAXI : 12 %
DÉNIVELÉ : 460 m
NOMBRE DE VIRAGES : 9

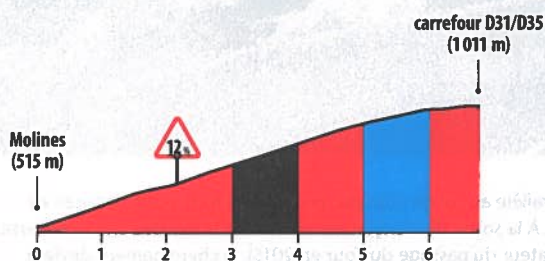


<https://www.openrunner.com/r/9353626>

NOTRE AVIS : Cette montée sur le Causse Méjean est la plus sauvage de toutes. Un décor très austère qui nous rappelle quelques passages du col d'Izoard. L'étroitesse de la chaussée et le revêtement refait à neuf la rendent très agréables à gravir. Au-dessus du village de Montbrun, une série de lacets permettent de dompter une pente oscillant entre 7 % et 10 %. À partir du Km 5, on rejoint le plateau et un itinéraire plus bosselé.

Molines

DÉPART : Molines alt. (515 m)
ARRIVÉE : carrefour D31/D35 (alt. 1011 m)
LONGUEUR : 6,6 km
POURCENTAGE MOYEN : 7,5 %
POURCENTAGE MAXI : 12 %
DÉNIVELÉ : 496 m
NOMBRE DE VIRAGES : 4



<https://www.openrunner.com/r/9353640>



NOTRE AVIS : Cette montée propose une entrée en matière plutôt musclée avec des pourcentages variant entre 8 % et 10 % sur les deux premiers kilomètres. On enregistre une pointe à 12 % au Km 3. Au-delà du lieudit L'Estrade, on retrouve sur le plateau une pente plus docile. Au sommet, en poursuivant à droite, vous pouvez rejoindre le col de Montmirat.



Pratique

Les neuf bosses à la loupe:

- La plus belle : La Malène
- La plus dure : La Maxane
- La plus facile : Col de Coperlac
- Le plus fort dénivelé : Sauveterre
- La plus longue : Sauveterre
- La plus courte : La Malène
- Le plus grand nombre de lacets : La Malène
- Les pourcentages les plus importants : Coquenas
- La plus fréquentée : Molines
- Les plus beaux panoramas : Point Sublime, col de Coperlac
- La plus sauvage : Montbrun

Des villages de charme

■ Au fond des gorges, en léger surplomb des berges du Tarn, ces petits villages pittoresques se situent au départ des difficultés. En pleine saison, vous y trouverez ravitaillement et hébergement.

■ **Les Vignes:** Ce petit village est installé à un carrefour de routes, dans un élargissement des pentes ensoleillées de la vallée. Le Point Sublime qui le domine offre un splendide panorama sur les gorges, des Détroits jusqu'au Pas de Souci.

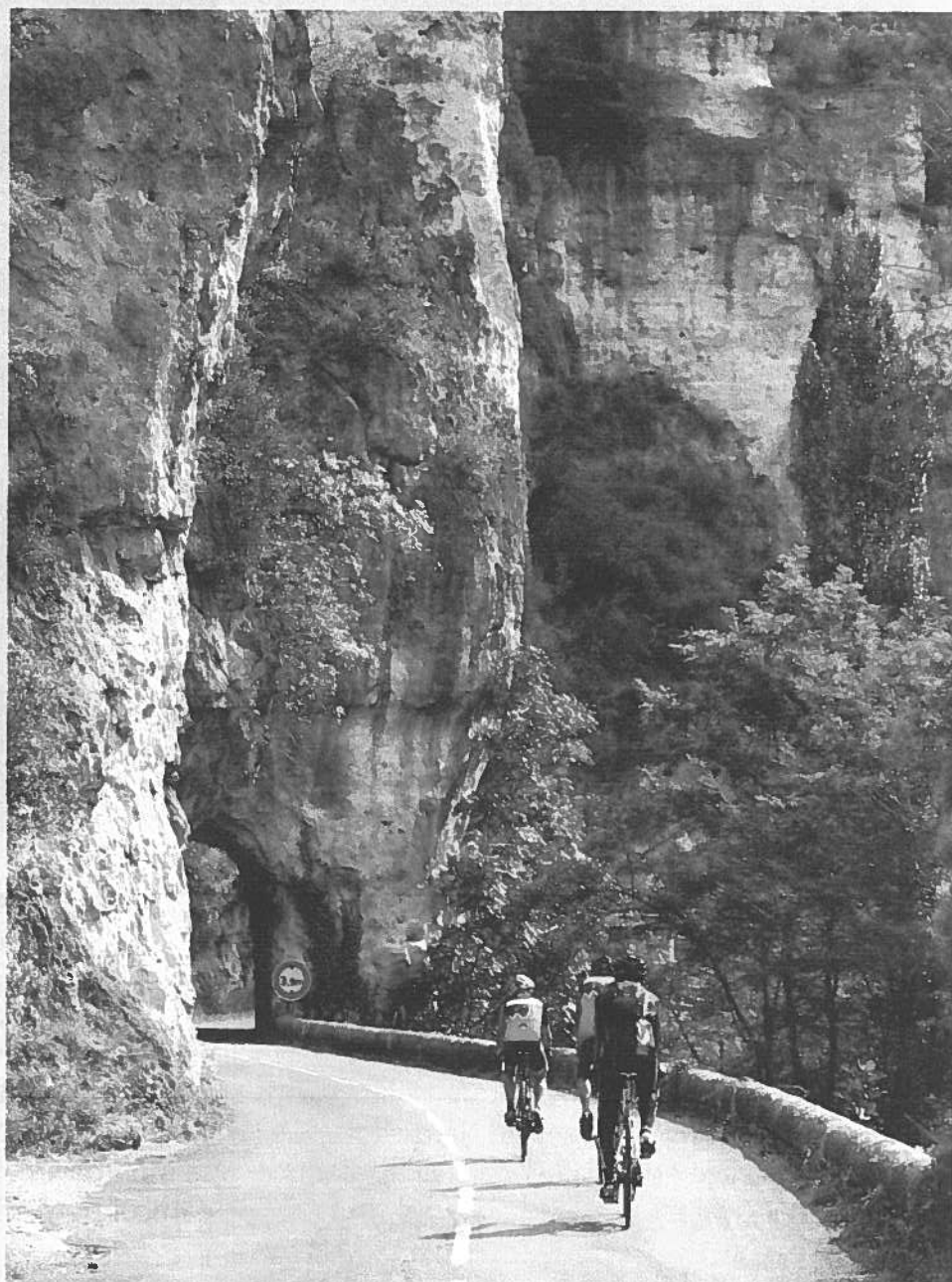
■ **La Malène:** Cette charmante bourgade, dont le nom signifie « mauvais trou », fut longtemps un lieu de passage pour les troupeaux transhumants. Adossés aux parois calcaires, le château et l'église du XII^e siècle donnent au site son aspect médiéval. Les célèbres bateliers proposent encore des descentes du Tarn en barque.

■ **Sainte-Enimie:** Quelques anciens vestiges ornent ce superbe village situé dans l'un des passages les plus resserrés des gorges. Ste-Enimie est inscrit sur la liste des plus beaux villages de France. Sur les hauteurs, la D986 offre un panorama unique sur le cirque de St-Chely et celui de Pugnadoires. Le hameau caussenard des Boissets mérite le détour.

■ **Ispagnac:** Porte d'entrée nord des gorges du Tarn, ce petit village regroupe quelques vieilles demeures gothiques ainsi qu'une magnifique église à portail roman datant du XI^e siècle.

Les événements

■ **La Cyclclassic :** Le 12 mai 2019, dans le cadre de l'Eurocycle Festival, la deuxième édition de la Cyclclassic sera organisée au départ de Millau. Les deux parcours proposés (120 et 150 km) emprunteront la route des gorges du Tarn (fermée à la circulation)



Sur des routes fermées à la circulation, la Cyclclassic vous amène au cœur des gorges du Tarn.

entre les Vignes et La Malène et rejoindront ensuite le Causse Méjean par les superbes lacets de La Malène. www.eurocycle-festival.com

■ **La Lozérienne:** La 5^e édition de la Lozérienne au départ de la Canourgue sera organisée le 6 mai 2019. Le parcours de cette épreuve vous fera découvrir les routes de l'Aubrac aux Grands Causses. www.challengecyclotour.com

Infos pratiques

■ **Accès :**

De Paris : A75 sortie La Canourgue ; à partir de Montpellier : A75 via Millau puis D 907

■ **Adresses utiles :**

■ **OT de Lozère :** www.lozere-tourisme.com

■ **OT Gorges du Tarn Cévennes :** www.cevennes-gorges-du-tarn.com

■ **OT de l'Aubrac aux gorges du Tarn :** www.aubrac-gorgesdutarn.com



Des hameaux très pittoresques jalonnent la rive gauche du Tarn comme ici La Croze.